

Memòria de la intervenció
arqueològica
al Passeig de Santa Madrona 7-17

Codi 094/09
(Districte Ciutat Vella,
Barcelona, Barcelonès)

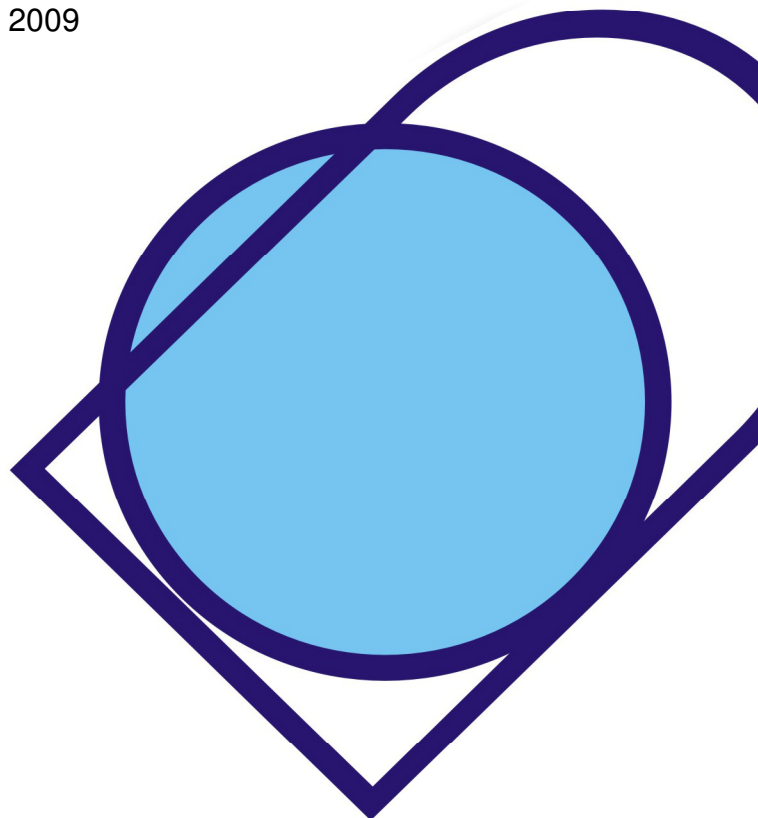
Expedient: 437 K121 N-B-2009/1-4085

Dates de la intervenció: setembre de 2009

Autor:

Daniel Alcubierre Gomez

Data de lliurament: Gener de 2012



1 INTRODUCCIÓ	2
2 SITUACIÓ GEOGRÀFICA	3
3 MARC HISTÒRIC	4
4 ANTECEDENTS	11
5 METODOLOGIA	15
6 DESCRIPCIÓ DELS TREBALLS I RESULTATS OBTINGUTS	16
7 CONCLUSIONS	20
8 BIBLIOGRAFIA	22

ANNEX

PLANIMETRIA

INVENTARI FOTOGRÀFIC

1 INTRODUCCIÓ

La present memòria recull els resultats dels treballs arqueològics realitzats al Passeig de Santa Madrona 7-17(Barcelona, districte de Sants-Montjuïc) el setembre de 2009. El codi de la intervenció al MHUBA és 094/09.

Aquests treballs s'han efectuat sota la direcció de l'arqueòleg Daniel Alcubierre Gómez (CODEX- ARQUEOLOGIA I PATRIMONI), d'acord amb la resolució dictada pel Director General del Patrimoni Cultural de la Generalitat de Catalunya la qual autoritzava la intervenció arqueològica i s'han dut a terme seguint les indicacions i sota la supervisió del Museu de Història de Barcelona.

Els treballs han consistit en el seguiment i control arqueològic de l'excavació d'una rasa al citat carrer, destinada a acollir els serveis de fibra òptica.

Els treballs han estat finançats per Corning Cable Systems i executats per l'empresa Excavaciones y Montajes Vazquez. S'han dut a terme seguint les indicacions i sota la supervisió de la Direcció General del Patrimoni Cultural de la Generalitat de Catalunya.

La motivació d'aquesta intervenció ve donada per la seva ubicació dins una zona d'alta expectativa arqueològica.

2 SITUACIÓ GEOGRÀFICA

El passeig de Santa Madrona es localitza a la vessant nord de la muntanya de Montjuïc, a Barcelona (Barcelonès). El tram on es situa la rasa té com a extrems les coordenades UTM (ED50 UTM 31N) E 429561.28049, N 4580164.92683 (extrem nord) i E 429492.28049, N 4580247.92683 (extrem sud). Les cotes d'aquests punts són 79,5 msnm i 74 msnm respectivament.

La muntanya de Montjuïc (173 msnm) és una elevació aïllada del Barcelonès, que domina el camí litoral de Barcelona al Llobregat per un penya-segat produït per una falla que ve des del vessant marítim del Tàber i es prolonga sota l'aigua a l'indret anomenat el Morrot. Els materials de Montjuïc són del Miocè marí, detectable pels fòssils que apareixen als esvorancs de les pedreres, d'on s'ha extret jaspi i normalment gres, la pedra de Montjuïc. La seva història és complementària de la de la ciutat de Barcelona a la qual ha subministrat pedra per a la construcció i l'ornamentació, aigua i protecció contra els maresmes palúdics del delta del Llobregat. Les rieres de Magòria (o de Valldonzella) i de Santa Caterina (o Blanca) rebliren en bona part els entrants de la mar a llevant i a ponent. Modernament, el castell de Montjuïc ha tingut un paper decisiu en la història militar de Barcelona. Sorgiren els barris de la Bordeta i Cantunis al costat de la mar, i el Poble Sec (1856), al de la ciutat, centrat en la parròquia de Santa Madrona. El 1883 s'hi inaugurà el Cementiri Nou o del Sud-Oest. El 1916 hi havia, als faldars de Montjuïc, a més del castell, les pedreres, els horts de Sant Bertran, barraques habitades i centres d'esplai popular.

3 MARC HISTÒRIC

Dins l'àmbit de la muntanya de Montjuïc són nombroses les evidències arqueològiques que manifesten l'ocupació d'aquest espai ja des de la prehistòria.

Les primeres notícies que tenim al respecte són les que ens parlen, al 1882, de l'existència d'un dolmen a la muntanya, restant com a única referència del mateix l'article publicat a la revista L'Avenç del mateix any per E. Canivell. Actualment, però, és difícil confirmar aquest fet donades les escasses proves disponibles.

L'any 1992 es va localitzar en una campanya de prospecció el taller lític del Morrot, situat al peu del castell, al nord del vessant que mira a port. Aquest taller s'ha identificat com el punt de producció de nombrosos estris lítics localitzats a tota la zona de la muntanya, i es caracteritza pel treball amb jaspi, òpal i sílex, així com per mostrar traces del que es podria qualificar com a protomineria. Situat a una zona amb una forta pendent s'ha plantejat la hipòtesi que l'espai d'hàbitat que s'hi devia vincular es pogués situar a una zona propera més adient, com les proximitats del castell.

Un altre jaciment, en aquest cas protohistòric, situat a les rodalies de la muntanya de Montjuïc són les sitges excavades a la confluència dels carrers Anníbal i Margarit, essent aquest un jaciment corresponent al període del bronze final, datat a partir de les excavacions dutes a terme cap al 900 aC.

Ja corresponents a la cultura ibèrica, i datades als segles VII i VI aC trobem les restes aparegudes a la confluència dels camins del Molí Antic i de la Font de la Mamella. Aquestes es corresponen a una possible cabana, de la que es va identificar una llar de foc i diversos forats de pal, que configurarien una

ocupació estacionària. Igualment s'han localitzat restes de ceràmica ibèrica a les rodalies del castell del Port i a la vessant sud-oest de la muntanya, que abasten un ventall cronològic entre els segles VI i II aC, tot i que no es poden relacionar amb cap zona d'hàbitat a les rodalies.

És, però, la zona de l'actual avinguda dels Ferrocarrils Catalans la zona on més restes d'època ibèrica s'han localitzat, trobant-se en un petit promontori d'aquesta zona una sèrie d'estructures de pedra que podrien correspondre a hàbitats ibèrics. A la plana d'aquest turó es va excavar entre els anys 1984 i 1990 un conjunt d'estrats on apareixen materials del segle IV aC i que semblaven correspondre's amb terres esllavissades del mateix turó. Al mateix espai es va identificar i excavar un forat de pal, si bé no es pot assignar a aquesta estructura una funció definida.

Ja als anys 90 es van reprendre les excavacions en aquesta zona, apareixent un conjunt de més de 50 sitges, de planta circular i secció ovoide, d'on es van recuperar materials ceràmics que situen la seva amortització entre els segles V i III aC. La gran capacitat contenidora d'aquest conjunt fa plantejar la hipòtesi que es tractés d'estructures destinades a recollir excedents de gra amb intenció de dedicar-lo al comerç i l'intercanvi, veient-se reforçada aquesta teoria per la situació del conjunt, molt propera a la costa i a la desembocadura del riu Llobregat.

Cal parlar igualment de les restes romanes localitzades a la muntanya. Ja al 1929, i dins les actuacions relacionades amb l'Exposició Universal d'aquell any es van localitzar a la zona de Vista Alegre una sèrie d'estructures, murs de pedra i morter i sitges, així com material ceràmic corresponent al segle II que s'han identificat amb les restes d'una vil·la rústica. També al 1929 i a les proximitats de l'estadi es va documentar un forn d'àmfores, identificat pels

retalls on es dipositaven els rebutjos i amortitzats per un paviment posterior d'*opus signinum*.

Altres troballes puntuals a la zona són un enterrament baix imperial amb coberta de *tegula* localitzat a les immediacions del Museu Etnològic, localitzada al 1974, les restes d'un petit nucli rural republicà a la zona ocupada pel cementiri del Sud-oest, excavada al 1984 i les restes d'una vil·la excavades al 1989 en les proximitats de l'edifici de La Campana. Aquest conjunt de troballes mostra una ocupació de Montjuïc des d'època romana, de caire dispers i rural.

A Montjuïc es localitza igualment la necròpolis medieval jueva de la ciutat, en la zona situada entre la carretera de Montjuïc i la carretera de Miramar. Les primeres notícies que tenim sobre la necròpolis jueva de Barcelona, i que permeten obtenir unes dates fiables sobre la seva antiguitat es remunten a l'any 1091, quan el comte Berenguer Ramon II va restituir unes vinyes a la Canonja de la Santa Creu i Santa Eulàlia de Barcelona. Aquestes vinyes, localitzades a Montjuïc (*Monte Judaico*), limitaven a l'Est per unes certes *veteres iudeorum sepulturas* (Lib. I, fol. 456, doc. 173). Així, doncs, aquesta notícia permet intuir que el call jueu de Barcelona ja disposava d'un cementiri, com a mínim, des del segle X, donat que a finals del segle XI ja existien sepultures que es consideraven antigues.

La necròpolis jueva de Barcelona va perdurar a Montjuïc fins a la fi del call de Barcelona el 1391, any dels tràgics successos que es van estendre pel Regne de Castella i la Corona d'Aragó, i que van donar lloc a la destrucció d'un gran nombre de calls i a l'assassinat de molts dels seus habitants.

No va ser fins al 1898, a causa de la construcció d'unes bateries de defensa costanera en ple recinte del cementiri, quan es té constància de la primera actuació arqueològica efectuada dins del recinte, de manera més o menys

controlada. Aquest fet, va permetre confirmar que la necròpolis s'estenia a tots dos costats del camí que conduïa al castell de Montjuïc, i que es correspon amb l'actual Carretera del Castell.

Al 1945 a causa de les obres de construcció dels pavellons del "*Tiro al Pichón*" van ser destruïdes una gran quantitat de tombes pertanyents a la Necròpolis jueva. Seguidament, el *Instituto Municipal de Historia* es va fer càrrec de les excavacions (octubre 1945 – abril 1946), posant al descobert un total de 171 tombes de les quals es van poder recuperar 114 inhumacions - 24 infantils i 90 adults, amb 57 homes i 33 dones -, a més d'exhumar nombrosos objectes corresponents a l'aixovar dels difunts, com anells o arracades. La documentació obtinguda d'aquests treballs resultà molt escadussera, i es desconeix el destí de bona part de les restes exhumades, a més de deixar una més que parcial situació topogràfica del jaciment, fet que dificulta reconèixer la seva ubicació real. Cal destacar la realització d'un sondeig a l'altre costat de la Carretera del Castell, i que va permetre observar l'aparició de diverses sepultures, fet que referma la teoria que els límits del cementiri s'estenien, i per tant s'estenen, cap al nord.

El castell de Montjuïc de Barcelona es situa al solar de l'antiga torre del Farell, destinada a informar amb senyals de la proximitat de naus a la ciutat, que al mateix temps estava a la mateixa ubicació que el Castell del Port, erigit al 1022. Aquest era en principi una propietat de la família vescomtal de Barcelona, tot i que amb els anys va passar al domini de Berenguer Bernat (1119), Guillem de Torrelles (1265) i Bernat de Sarria (1329). Hi ha notícia que, a causa de la pèrdua del seu valor polític i estratègic, el castell es va degradar fins l'estat de ruïna cap a mitjans del segle XV. La torre del Farell, disposant de vigilància pròpia i mantinguda pel Consell de Cent, va ser un punt significatiu de la resistència contra Barcelona per part de Joan II al 1472.

Al 1640, amb motiu de la guerra dels Segadors, es va construir una nova fortificació. En trenta dies es va aixecar un fortí provisional de terra, amb revestiment de pedra i fang, amb forma de quadrilàter i amb quatre petits bastions adossats als angles. Des d'aquest punt, el 26 de gener de 1641, durant la guerra dels Segadors, les forces catalano-franceses rebutjaren l'exèrcit de Felip IV, dirigit pel Marquès dels Vélez, que havia atacat desordenadament el castell de Montjuïc. Desmoralitzat, l'exèrcit castellà es retirà a Tarragona.

Des del 1652 la ciutat n'havia perdut la propietat. Les obres que van convertir el fortí en un castell daten de 1694. La nova estructura ocupava tota la part planera del cim, quedant l'antiga fortificació com a un reducte intern. Formaven el castell tres baluards orientats cap a terra, i una línia de dents de serra mirant a mar. A la Guerra de Successió, Jordi de Hesse-Darmstadt se n'emparà i hi morí amb 800 soldats. La caiguda del castell a mans de Peterborough el 17 de setembre de 1705 fou un factor decisiu per acostar a la població a la causa del l'Arxiduc. Recuperat el 25 d'abril de 1706 per Felip V, el va perdre el següent 12 de maig, no tornant a les seves mans fins al 12 de setembre de 1714, quan d'acord amb l'article cinquè de les capitulacions que el mateix dia va proposar la Ciutat al Duc de Berwik, fou lliurat a les tropes borbòniques.

El 1751 l'enginyer militar Juan Martín Cermeño va fer derruir l'antic fortí de 1640, i va acabar de donar forma al conjunt de les fortificacions, modificant les existents o construïnt de noves, dotant-lo de serveis i cisternes d'aigua potable, ajustant-se als sistemes de defensa concebuts per l'enginyer francès Vauban. A finals de març de 1779 es van acabar els desmuntatges i la formació de glacis, les places d'armes del camí cobert, totes les explanades de bateries i el terrat del pavelló d'oficials. S'havia fet un segon pis de fusta als dormitoris per instal·lar en ells el doble d'homes (es comptaven armaris, armers, cuines i fornets per a 3000 places) L'agost de 1799 va quedar finalitzada l'obra, prenent

l'aspecte que s'ha mantingut només amb algunes variacions fins a l'actualitat, i equipant el conjunt amb un conjunt de 120 peces d'artilleria. Al febrer de 1808 un cos de tropes imperials sota comandament del Coronel Floresti va ocupar el castell, amb l'oposició del Brigadier Alvarez de Castro. L'ordre de la Cort de rebre benèvolament les tropes de Napoleó va comportar la cessió de l'autoritat del castell.

El 1842, durant la regència d'Espartero, la ciutat de Barcelona fou bombardejada des del castell com a resposta a l'aixecament revolucionari, patint un nou bombardeig l'any següent ordenat pel General Prim. Durant la segona meitat del segle XIX l'activitat al castell es va reduir a la d'una guarnició en temps de pau, instal·lant-se el telègraf al 1850 i el telèfon al 1879. El castell es va mantenir coma presó militar fins al 1960 quan l'estat el cedí de nou a la ciutat de Barcelona. Hom hi ha instal·lat un museu militar.



Ubicació de la intervenció dins l'entorn de la muntanya de Montjuïc.

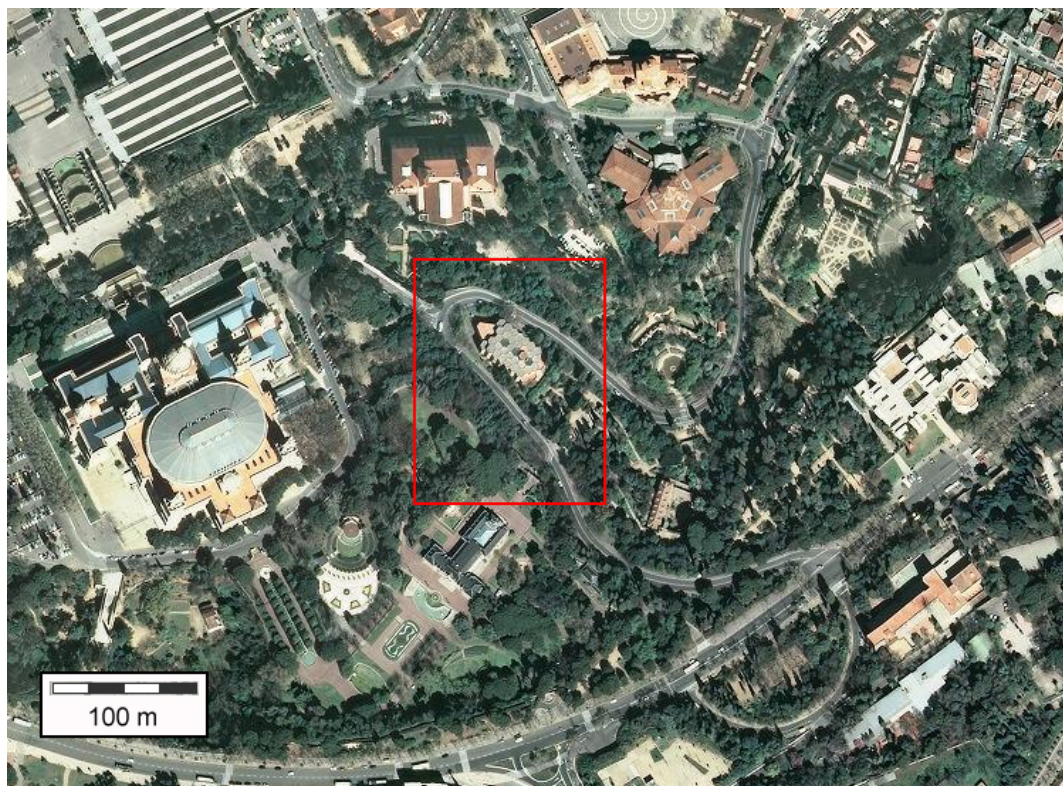


Foto aèria de la zona on es situa la intervenció.

4 ANTECEDENTS

4.1 Necròpolis de Montjuïc

L'any 2001 es va dur a terme una nova intervenció a la necròpolis de Montjuïc, sota la direcció de Xavier Maese Fidalgo, excavant una nova àrea del mateix.

4.2 Passeig dels cims (Fase F)

Aquesta intervenció de l'any 2006 es va centrar en el seguiment dels treballs de reurbanització de la carretera de Montjuïc en el tram entre l'Avinguda del Castell i el carrer dels Tarongers.

Els resultats del seguiment dels treballs realitzats en superfície van ser negatius, documentant-se únicament estrats formats per aportacions naturals.

La única estructura documentada al subsòl va ser un mur de factura contemporània, construït amb pedra, maons i ciment, amb una llargada de 25 metres i una amplada superior als 60 cm. Aquest era disposat amb la mateixa orientació que la carretera de Montjuïc, nord-est/sud-oest, i restava cobert directament per les preparacions de la pavimentació contemporània. Igualment l'estratigrafia que se l'hi lliurava era formada per aportacions contemporànies i sediments de formació natural.

Aquestes característiques constructives i la seva disposició, perpendicular al vessant de la muntanya, van fer que s'interpretés com a un mur destinat a la contenció de terres, aixecat durant la urbanització d'aquesta àrea de la ciutat a inicis del segle XX.

4.3 Estacions del Telefèric

Entre juliol i agost de 2006 es va dur a terme el seguiment i control de les obres de construcció de les noves estacions del telefèric de Montjuïc. Una d'elles, l'estació intermitja, es situa molt a prop de la zona on s'ha dut a terme la present intervenció.

El seguiment de les obres pel telefèric de Montjuïc es va centrar en les àrees ocupades per les noves estacions, situades a la Avinguda de Miramar, la carretera de Montjuïc i l'Avinguda del Castell. En aquests punts es va efectuar el control arqueològic dels moviments de terres, així com un examen dels talussos i perfils resultants dels moviments realitzats amb anterioritat.

En tots tres casos el resultat del control va ser negatiu, no apareixent cap evidència arqueològica en els terrenys afectats.

Únicament en el cas de l'estació superior, situada a tocar del castell de Montjuïc, es va poder documentar el parament exterior de la muralla del mateix.

4.4 Castell de Montjuïc

L'excavació d'un dipòsit d'aigües freàtiques al baluard nord del Castell de Montjuïc l'any 2006 va permetre documentar una sèrie d'elements estructurals corresponents al seu sistema defensiu.

Aquests elements es corresponen als diferents paraments, intern i extern de la muralla que envolta el castell i el seu fossat. Per una banda, el parament extern es format per una obra de grans dimensions, de dos metres d'amplada i més de cinc metres de fondària. Aquest parament es veu completat per un amplit defensiu realitzat amb els mateixos materials i coronat per una filada de maons.

Per altre banda s'han documentat les característiques del parament interior de la muralla. Aquest presenta unes dimensions més reduïdes i no disposa d'ampit. Aquesta estructura es veu reforçada per un sistema de contraforts interns, construïts igualment amb pedra petita no escairada i morter, disposant-se de manera seriada cada 5,80 metres, tant en el tram corresponent al baluard com en la resta de la muralla. En total s'ha pogut localitzar 8 d'aquests elements.

Pel que respecta al rebliment que ocupa l'espai entre aquests dos murs, era format per una successió d'abocaments de terres de caràcter antròpic, disposades de manera horitzontal sobre el substrat geològic, orientat aquest cap al vessant de la muntanya. Podem datar la seva realització a mitjans del segle XVIII, al ser un element intrínsec de la pròpia construcció de la fortalesa.

A banda d'aquests elements la intervenció al castell va revelar l'existència al camí cobert de la muralla de construccions ara desaparegudes. Aquestes es correspondrien amb construccions petites, de planta quadrada, situades als angles del baluard nord, i que suportarien una edificació sobre la que no disposem de més dades. Malgrat això, la seva ubicació estratègica, limitant l'accés al baluard, ens fa establir la hipòtesi de que es tractés de petits cossos de guàrdia.

Al respecte d'aquests elements, les planimetries més antigues conservades del castell reflexen l'existència d'altres elements similars disposats als angles dels diferents baluards de la muralla, sense indicar en cap cas la seva funcionalitat. Malauradament no ha estat possible documentar cap altre resta vinculada a aquestes construccions en el decurs de la intervenció.

5 METODOLOGIA

Donats els objectius que es plantejaven, es va procedir a fer un control i seguiment dels moviments de terres que comportava l'excavació.

Els treballs efectuats han consistit en l'excavació d'una rasa al passeig de Santa Madrona, a la seva vorera oest. Les dimensions requerides eren de 50 cm d'ample per 90 cm de fondària. La rasa s'estenia per 200 metres de llarg. L'excavació es va dur a terme per operaris de l'empresa "Construcciones y Montajes Vazquez", amb l'ús d'una maquina excavadora tipus "Bobcat" i puntualment amb intervencions manuals.

Els estrats que s'han trobat han estat enregistrats segons el mètode proposat per E.C. Harris. S'ha realitzat també la corresponent documentació fotogràfica i planimètrica.

6 DESCRIPCIÓ DELS TREBALLS I RESULTATS OBTINGUTS

Els treballs es van iniciar amb la retirada amb mitjans mecànics de la pavimentació contemporània de la vorera del carrer, formada per una capa d'asfalt de 10 cm de gruix (UE 1001). Un cop efectuada aquesta feina es va procedir a excavar la rasa al sediment, principalment amb mitjans mecànics i puntualment amb accions manuals.

L'estratigrafia present era formada per un primer nivell de preparació del paviment contemporani, de 15 cm de potència, format per un conglomerat de graves i ciment (UE 1002).

Per sota d'aquesta preparació es va localitzar un estrat format per argiles compactes de color ocre, barrejades amb sorra i material de construcció contemporani (UE 1003). Aquest estrat es va rebaixar 75 cm, a fi d'assolir els requeriments previstos. Un cop assolida aquesta cota a tot el recorregut de la rasa es va donar per finalitzada la intervenció.

S'ha de destacar que gran part del recorregut de la rasa discorria paral·lelament a d'altres serveis preexistents (serveis elèctrics), fet per que puntualment el sediment argilós es veia barrejat amb el reblliment de sorra i sauló de les rases preexistents.

En cap cas es va localitzar cap resta arqueològica, ja fos moble o immoble (estructures)



Vista del tram inicial de la rasa del Passeig de Santa Madrona



Vista del tram central de la rasa, veient-se al perfil la preparació del paviment, l'estratigrafia i els serveis preexistents.



Vista del tram final de la rasa.



Detall del perfil de la rasa del passeig de Santa Madrona.

7 CONCLUSIONS

La present intervenció es situa al Passeig de Santa Madrona, al Parc de Montjuïc (Barcelona, Barcelonès). L'objectiu de la mateixa es la instal·lació de serveis de fibra òptica, i requeria unes dimensions de 50cm d'ample per 90cm de fondària, estenent-se 200m.

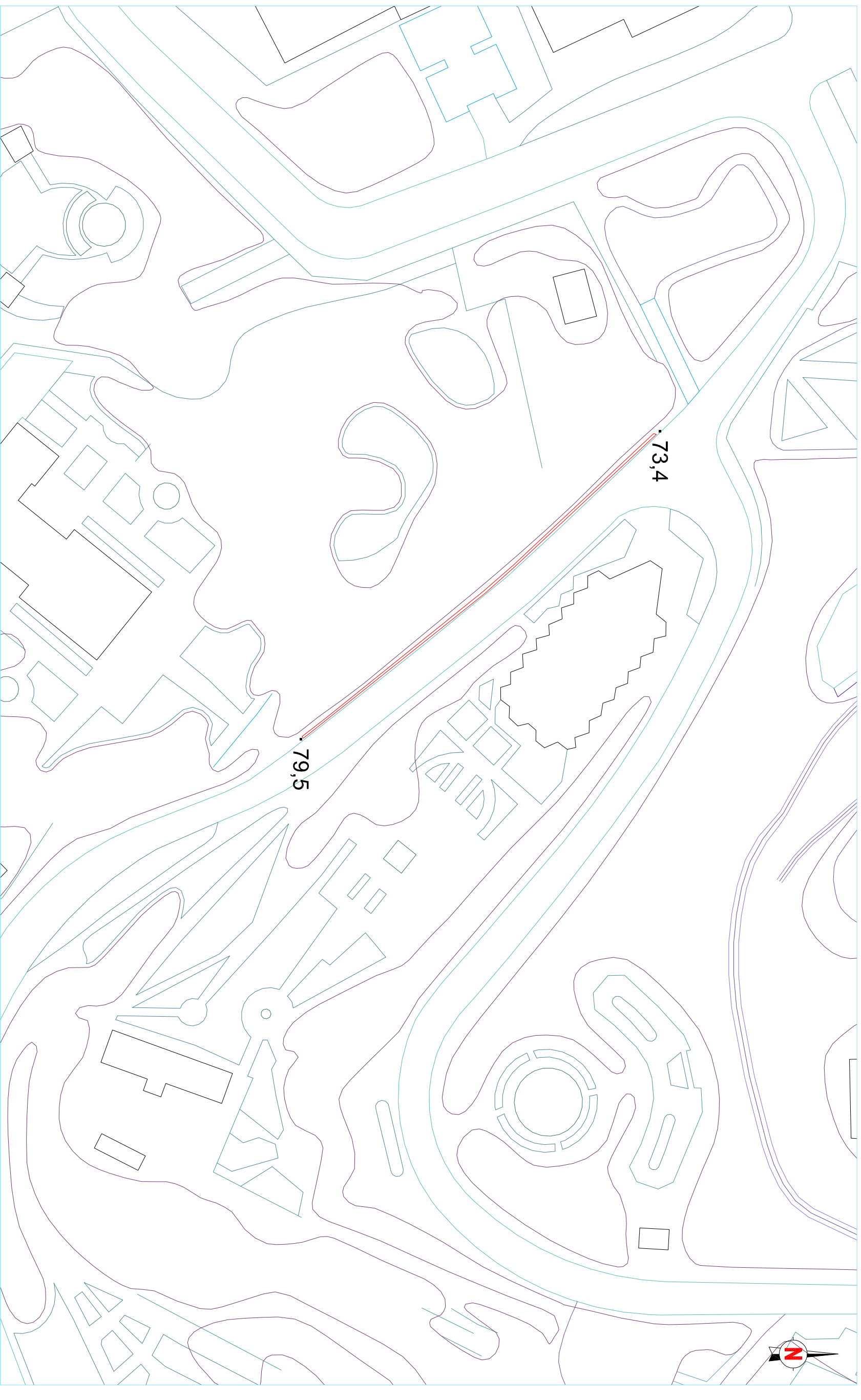
L'excavació d'aquesta rasa va donar resultats negatius, no localitzant-se cap resta arqueològica. La estratigrafia documentada era formada la preparació contemporània de la pavimentació (un nivell de 15 cm de graves i ciment) i per sota d'aquesta un estrat d'argila compacta de color ocre. Assenyalem que la major part del recorregut de la rasa es disposava de manera molt propera a instal·lacions de serveis preexistents.

8 BIBLIOGRAFIA

- Maese, Xavier. Memòria de l'excavació de la necròpoli jueva de Montjuïc. 2001
- Sobrequés i Callicó, Jaume. H^a de Barcelona. Els barris de Barcelona Vol. II. Enciclopèdia Catalana, 1992.
- Voltes Bou, Pedro. Historia de Montjuich y su castillo. Ayuntamiento de Barcelona , 1960.

INVENTARI FOTOGRÀFIC

- 1 VISTA DEL TRAM INICIAL DE LA RASA
- 2 VISTA DEL TRAM CENTRAL DE LA RASA
- 3 VISTA DEL TRAM CENTRAL DE LA RASA
- 4 DETALL DE LA CATA INICIAL
- 5 TRAM DE INICIAL DE LA RASA, CONNEXIÓ AMB SERVEIS EXISTENTS
- 6 DETALL DE L'ESTRATIGRAFIA DE LA RASA



DIRECCIÓ ARQUEOLÒGICA

Daniel Alcubierre

AUTORS

Daniel Alcubierre

OCODEX
ARQUEOLOGIA I PATRIMONI

DIN A3 Escala: 1:1000

INTERVENCIÓ

Passatge Santa Madrona 7-17 codi: 094/09
Barcelona (Barcelonès)

NOM DEL PLÀNOL

Plànol de Situació

Núm.

2

Data: Novembre 2009



DIRECCIÓ ARQUEOLÒGICA

Daniel Alcubierre

AUTORS

Daniel Alcubierre

CODEX
ARQUEOLOGIA I PATRIMONI

DIN A3 Escala: 1:5000

INTERVENCIÓ

Passatge Santa Madrona 7-17 codi: 094/09
Barcelona (Barcelonès)

NOM DEL PLÀNOL

Plànol de Situació

Núm.

1

Data: Novembre 2009



Definició UE		Textura		Composició		Sector	
Estructura		Compacta		Geològica		1001	
		Color		Orgànica		Zona	
		Gris		Artificial		Foto. Plan.	
Relacions Físiques		Igual a		Datació		Criteri datació	
Cobreix a		Cobert per		s XX		Arquitectònic/Artí	
1002				Interpretació			
Farceix a		Farcit per		Paviment			
Talla a		Tallat per		Observacions			
Es recolza en		Se li recolza		Pavimentació contemporània d'asfalt del Passeig de Santa Madrona. Es localitza a una cota de 73,6 msnm, amb una potència de 10 cm.			
Es lliura		Se li lliura		Afecció		Tipus	
				Si <input type="checkbox"/>			
				No <input type="checkbox"/>		%	

Definició UE		Textura		Composició		Sector	
		Compacta		Geològica		1002	
		Color		Orgànica		Zona	
		Gris		Artificial		Foto. Plan.	
Relacions Físiques		Igual a		Datació		Criteri datació	
Cobreix a		Cobert per		s XX		Estratigràfic	
1003		1001		Interpretació			
Farceix a		Farcit per		Preparació de paviment			
Talla a		Tallat per		Observacions			
Es recolza en		Se li recolza		Preparació de graves i ciment de la pavimentació contemporània. Es localitza a una cota de 73,5 msnm, amb una potència de 15 cm.			
Es lliura		Se li lliura		Afecció		Tipus	
				Si <input type="checkbox"/>			
				No <input type="checkbox"/>		%	

Definició UE		Textura		Composició		Sector	
Estrat		Compacta		Geològica		1003	
		Color		Orgànica		Zona	
		Beix		Artificial		Foto. Plan.	
Relacions Físiques		Igual a		Datació		Criteri datació	
Cobreix a		Cobert per		s XX		Estratigràfic	
1002				Interpretació			
Farceix a		Farcit per		Anivellació			
Talla a		Tallat per		Observacions			
Es recolza en		Se li recolza		Estrat d'anivellació sota la pavimentació contemporània. Argiles barrejades amb sorra i material constructiu contemporani. Es documenta a una cota de 73,35 msnm, rebaixant-se 50 cm.			
Es lliura		Se li lliura		Afecció		Tipus	
				Si <input type="checkbox"/>			
				No <input type="checkbox"/>		%	